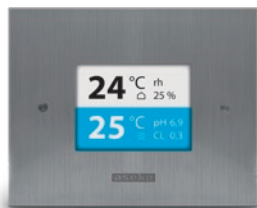




ASIN Aqua HOME

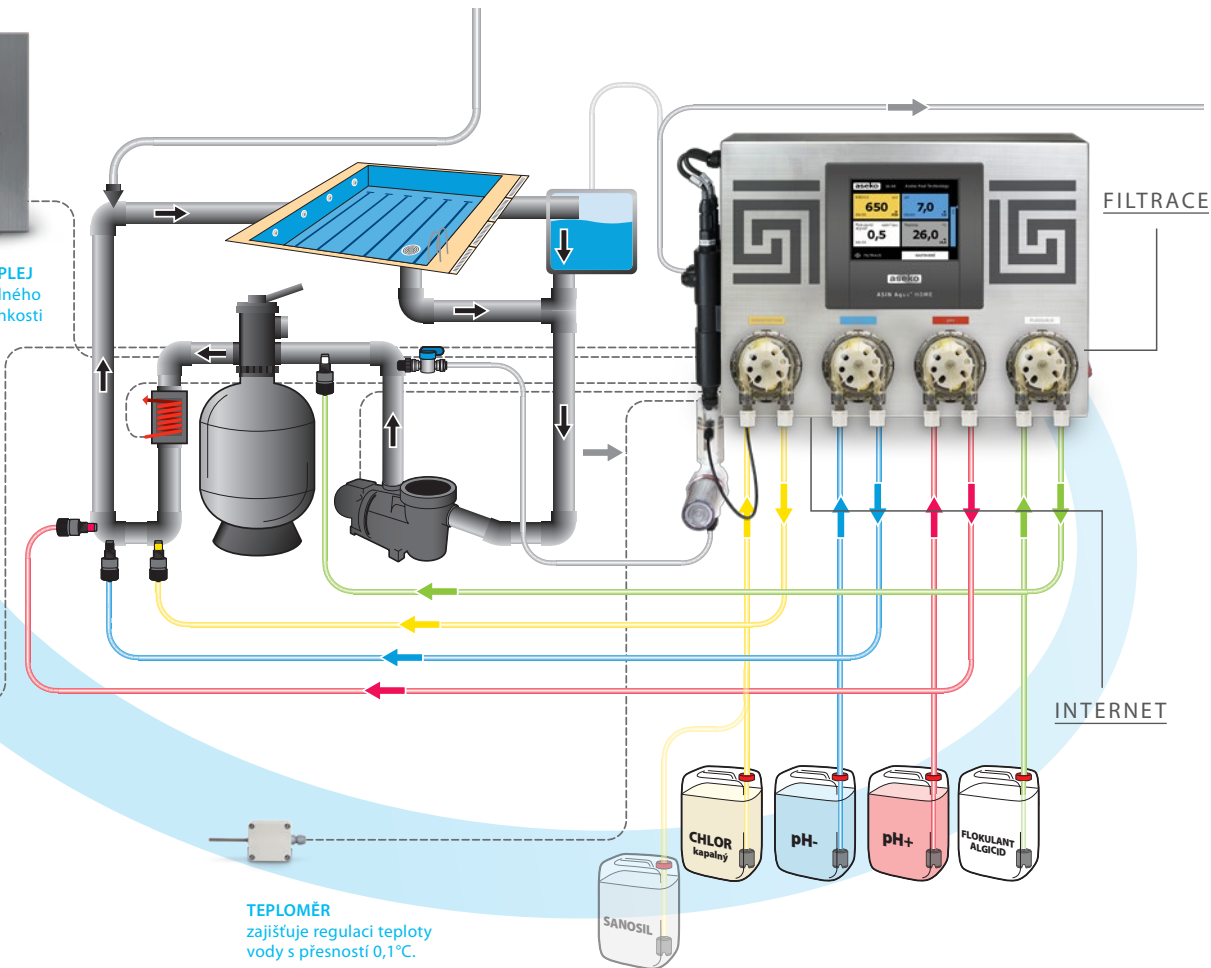




EXTERNÍ INFORMAČNÍ DISPLEJ
informuje o koncentraci volného chloru, pH, teplotě vody, vlhkosti a teplotě vzduchu.

HLADINOMĚR
tlakový hladinoměr
v akumuláční nádrži
udržuje potřebnou
hladinu.

TEPLOMĚR
zajišťuje regulaci teploty
vody s přesností 0,1°C.



Obsah

ASIN Aqua HOME	4	Požadované hodnoty	15
Instalace	6	Nastavení požadované koncentrace dezinfekce	16
Montáž ASIN Aqua HOME	6	Nastavení požadované hodnoty – pH	17
Krok 1		Nastavení denní dávky flokulantu	17
Osazení měřicích sond	7	Nastavení požadované teploty bazénové vody	18
Krok 2		Kalibrace	18
Osazení armatur	8	Kalibrace sondy pH	19
Propojení s filtračním okruhem	8	Kalibrace sondy na volný chlor	19
Krok 3		Kalibrace sondy Redox	20
Připojení dávkovaných činidel	9	Kalibrace teploměru	20
Krok 4		Manuální dávka	21
Připojení teploměru	10	Normální běh ASIN Aqua HOME	21
Ovládání topení	10	Originální chemie aseko	22
Krok 5		Připojení externích zařízení	24
Elektrické připojení a spuštění	11	Hladinoměr	24
Testování instalace	12	Externí displej	25
Nastavení a konfigurace systému	13	Internet	25
Nastavení druhu měření a dávkované dezinfekce	13	Zapojení do systému inteligentního domu	26
Objem bazénu a doba běhu filtrace	13	Servis	27
Nastavení hladiny	14		
Datum a čas	15		

ASIN Aqua HOME

ASIN Aqua HOME je první model automatu pro řízení kvality vody ve Vašem bazénu typu „all in one“. ASIN Aqua HOME je vybaven automatickou regulací dávkování **dezinfekčního činidla** a čidla pro **snížování nebo zvyšování pH**. Je také vybaven programovatelným dávkováním **flokulantu nebo algicidu** za účelem odstraňování řas a zákalu vody. Výsledkem jeho činnosti je trvale čistá, průzračná voda, bez jakéhokoliv zápachu, vyhovující všem hygienickým požadavkům. ASIN Aqua HOME přebírá také **řízení chodu filtračního zařízení**, a to přímo pomocí zásuvky pro napájení filtrační pumpy až do výkonu 1,4 kW / 230 V AC. Regulátor je univerzálně použitelný jak pro klasickou chlorovou dezinfekci, tak pro kyslíkovou dezinfekci SANOSIL. V případě chlorové dezinfekce může uživatel volit měření **sondou na volný chlor** nebo **sondou pro měření REDOX potenciálu**. Třetí možností je prosté **časové programované dávkování** bez měření koncentrace dezinfekce.

ASIN Aqua HOME je možné také využít

- pro regulaci ohřevu vody připojením snímače teploty vody
- k automatickému řízení výšky hladiny v akumulární nádrži připojením hladinoměru.
- k dálkovému dohledu na stav bazénu využitím možnosti připojení k internetu sítí LAN
- k přenosu údajů o stavu bazénu, teplotě vody a teplotě a relativní vlhkosti vzduchu přímo do prostoru bazénu připojením externího displeje.

Činnost přístroje je plně automatická a vyžaduje od Vás pouze včasné doplňování zásobníků dávkovaných činidel a kontrolu funkce měřicích sond.

1) Sonda Redox
nebo volný chlor



2) Sonda pH



3) Peristaltická
čerpadla 4x



4) Spojovací PE
hadička



5) Nasávací závaží
do kanystru 4x



6) Odběrová
armatura 1x

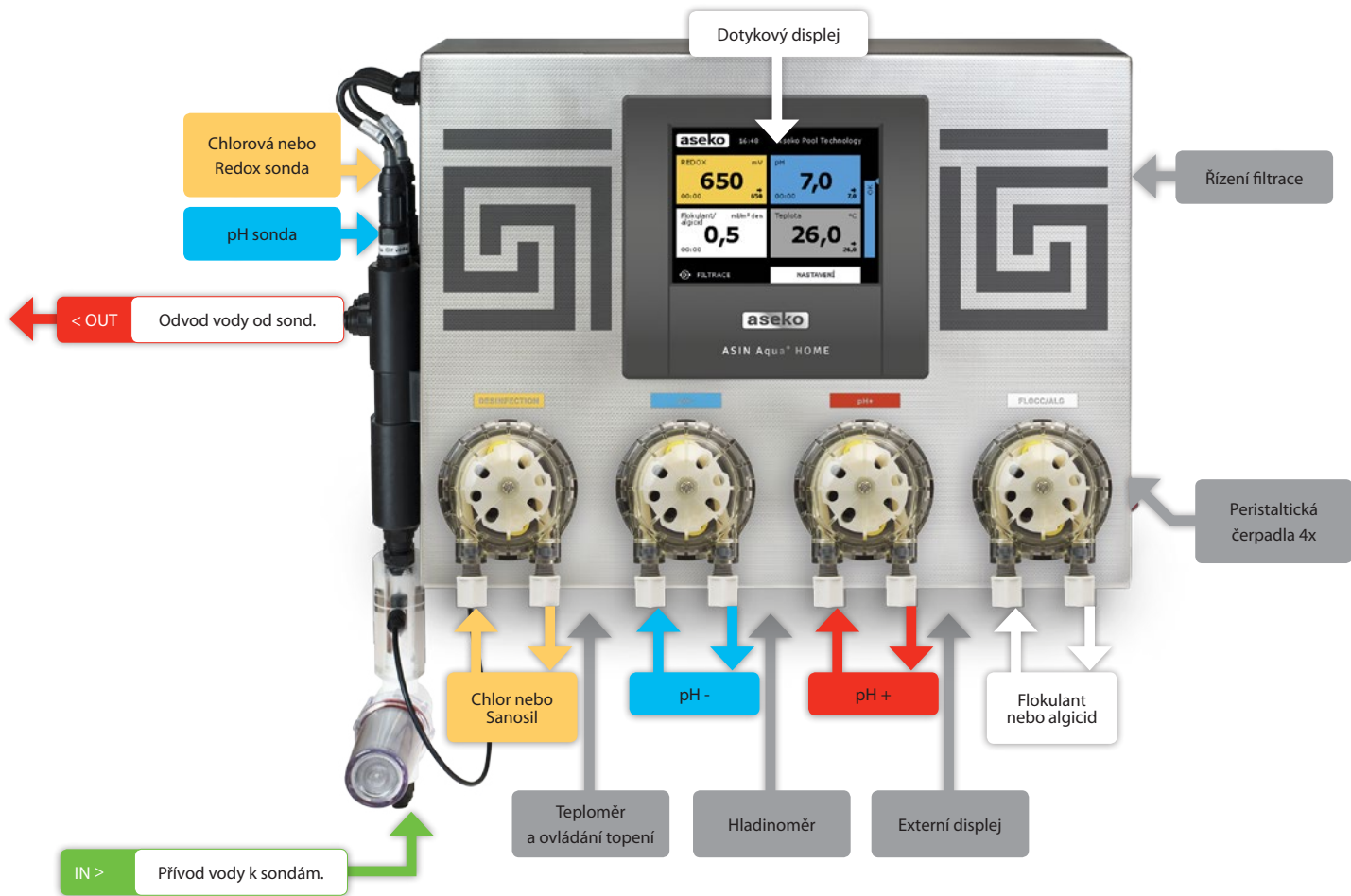


7) Nástříkový
ventil 3x



8) ASIN Aqua HOME





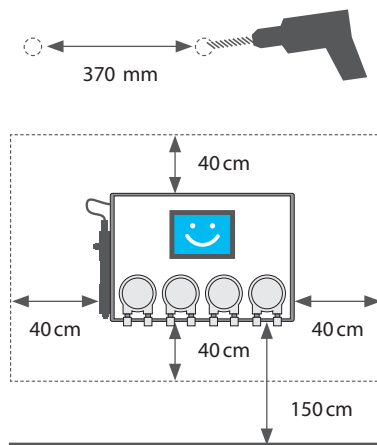
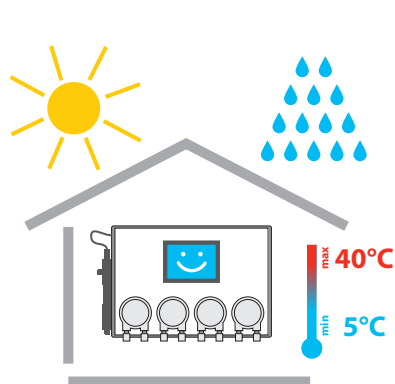
Instalace

Montáž ASIN Aqua HOME

ASIN Aqua HOME se instaluje na stěnu v suchém a bezprašném prostředí s teplotou neklesající pod +5°C a nepřevyšující +40°C.

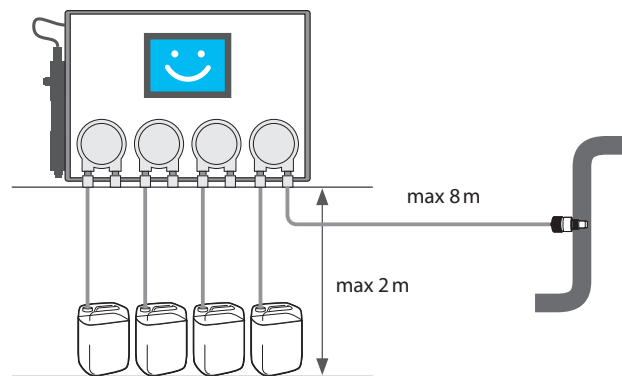
K upevnění slouží dva otvory pro šrouby s roztečí 370 mm v zadní stěně.

Umístění je třeba vybrat tak, aby na všech stranách byl volný prostor alespoň 40 cm a výška nad podlahou byla max 150 cm.



VAROVÁNÍ:

- Vzdálenost mezi dávkovacími čerpadly a nástřikovým místem by neměla být větší než 8 m.
- Bazénová voda musí být před instalací ASIN Aqua HOME zbavená nečistot a chemikálií.
- Vertikální vzdálenost ASIN Aqua HOME od dna zásobníků chemikálií nesmí překročit 2 m.



Krok 1

Osazení měřicích sond

Obě sondy se zašroubují do jímek na levém boku a následně se na konektory sond připojí kabely, vystupující ze skříně regulátoru.

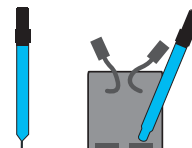
1. Vložte pH sondu do přední jímky na levé straně ASIN Aqua HOME a připojte příslušný konektor.
2. Vložte redoxovou nebo chlorovou sondu do zadní jímky na levé straně ASIN Aqua HOME a připojte příslušný konektor.

Po vložení sond je Váš ASIN Aqua HOME připraven k propojení s filtračním systémem Vašeho bazénu.

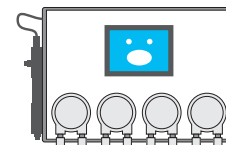
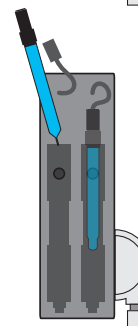
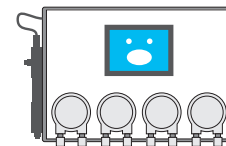
VAROVÁNÍ: Vše utahujte pouze rukou, bez použití kleští nebo klíčů.



Redoxová
nebo chlorová
sonda

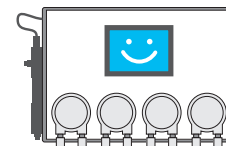
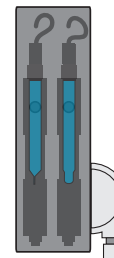


Sonda
pH



Redoxová nebo
chlorová sonda

pH
sonda



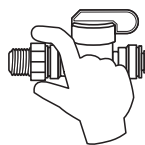
Krok 2

Osazení armatur

Vybereme vhodné místo pro osazení armatur na oběhovém potrubí.

- Pro čidla pH+, pH- a dezinfekci v libovolném místě **za filtrem a topením** (výměníkem)
- Pro flokulant/algicid mezi oběhovým čerpadlem a filtrem, avšak **za odběrným místem bazénové vody pro sondy** (ve směru cirkulace).
- Pro odběr vody k sondám mezi oběhovým čerpadlem a filtrem, avšak **před nástřikem flokulantu** (ve směru cirkulace).
- Pro jímku teploměru kdekoliv **před topením** (výměníkem)

Ve zvolených místech potrubí vyvrtáme otvory o průměru 11,5 mm a v nich závitníkem vytvoříme závit G 1/4". Záhrubníkem vytvoříme sedlo pro dobré dosednutí O-kroužku. Do těchto otvorů zašroubujeme nástřikové ventily, odběrovou armaturu a rukou dotáhneme na O-kroužek na nich navlečený.



DOPORUČENÍ: Pro osazení armatur volíme nejlépe kolena na oběhovém potrubí, která mají zesílenou stěnu a jsou proto vhodná pro vytvoření závitu. Při nové instalaci je vhodné použít originální T-kusy pro našroubování armatur.

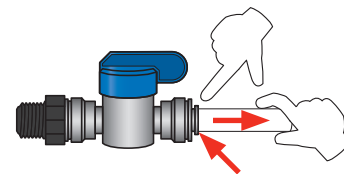
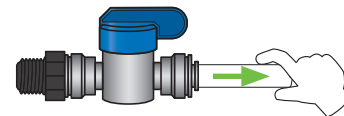
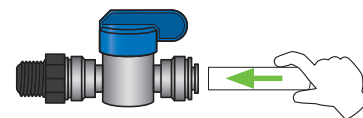
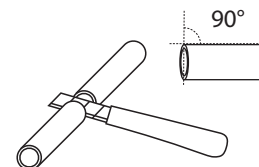


DOPORUČENÍ: Schéma zapojení ASIN Aqua HOME do filtračního okruhu bazénu je uvedeno na straně 2.



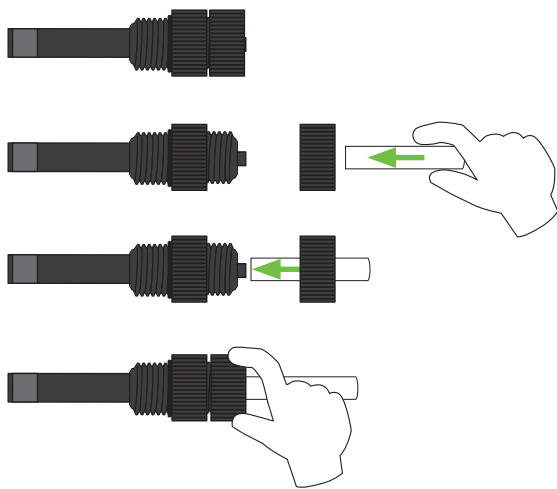
Propojení s filtračním okruhem

- Odběrová armatura se připojí na vstup do měřicích cel
- Výstup z měřicích cel se zavede do místa bez přetlaku, např. do skimmeru nebo vyrovnávací nádrže.
- K propojení se užívá PE hadička o vnějším průměru 6 mm, ukončená čistým kolmým řezem.
- Plastová hadička se do koncovek „speed fit“ pouze zatlačí na doraz a zajistí povytažením zpět.
- Pro vytažení hadičky je třeba podržet zatlačený kroužek, označený na obrázku šipkou, a hadičku vytáhnout.



- Na výstupní nástavec dávkovacích čerpadel připojíme PE hadičku tak, že uvolníme odšroubujeme převlečnou matici nástavce, protáhneme jí hadičku, zasuneme na doraz do koncovky čerpadla a matici rukou utáhneme.
- Hadičky od jednotlivých čerpadel přivedeme k příslušnému nástřikovému místu, nasadíme na nástřikový ventil a dotáhneme převlečnou maticí.

VAROVÁNÍ: V žádném případě nesmí být nástřik kteréhokoliv činidla před odběrem vody do měřících cel!

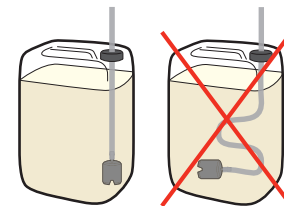
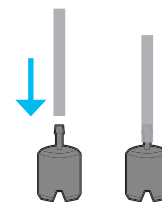
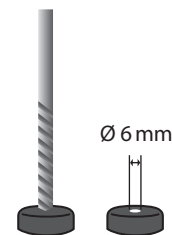


Krok 3

Připojení dávkovaných činidel

Všechna originální činidla firmy ASEKO jsou dodávána v plastových kanystrech o obsahu 20 l nebo 5 l.

- V uzávěru těchto kanystrů vyvrtáme otvor o průměru 6 mm pro protažení PE hadičky.
- Hadičku o délce stanovené předem tak, aby spojila dno kanystru s peristaltickým čerpadlem na regulátoru, protáhneme tímto otvorem a na její konec nasadíme závaží, jehož úkolem je udržovat konec hadičky u dna.
- Uzávěr našroubujeme zpět na kanystr a hadičku připojíme na levý hadicový nástavec příslušného peristaltického čerpadla výše uvedeným způsobem.

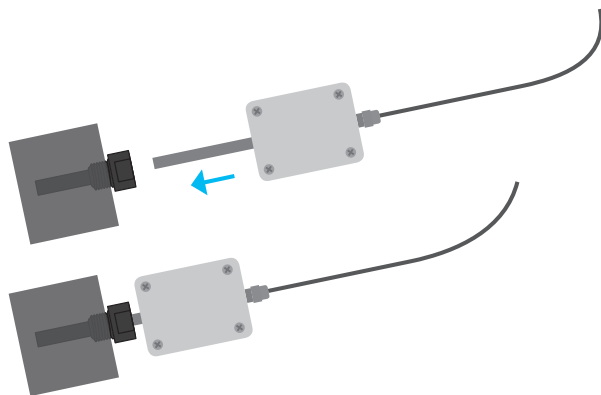


Krok 4

Připojení teploměru

Teploměr se vkládá do oběhového potrubí pomocí jímky, která se osadí stejným způsobem jako nástříkové ventily.

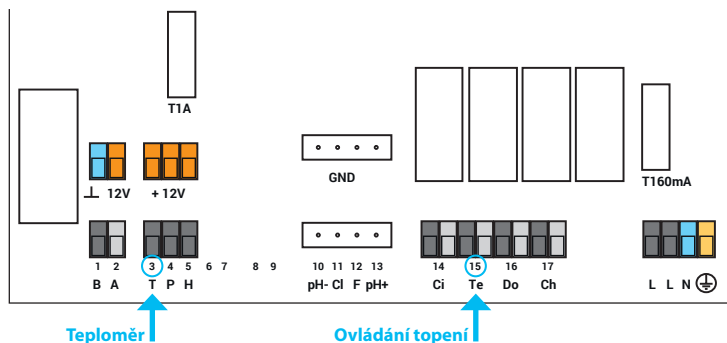
Teploměr se zasune do jímky a připojí kabelem (standardně 2 m, jinak na vyžádání) do konektoru na spodku regulátoru.



Ovládání topení

Výstup ovládání topení je řešen jako bezpotenciálové relé. Zapojení topení provedeme takto:

- Uvolníme čtyři šrouby v rozích předního panelu regulátoru a panel odejmeme
- Kabel napájení topení protáhneme průchodkou na spodku regulátoru
- Vodiče zapojíme do svorkovnice do svorek označených číslem 15



Krok 5

Elektrické připojení

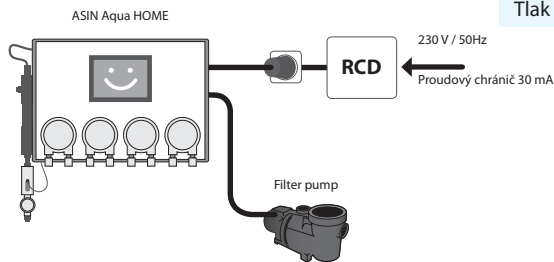
Zapojení přístroje do sítě:

1. Síťový vypínač ponechejte v poloze **vypnuto**.
2. Zapojte filtrační zařízení do spínané zásuvky na ASIN Aqua HOME (napájení filtrace – max. výkon 1,4 kW / napětí 230 V AC).
3. Síťový kabel 230 V/50 Hz zapojte do ASIN Aqua HOME (na pravé straně). Síťová zásuvka musí být chráněná proudovým chráničem.
4. Síťový vypínač přepněte do polohy **zapnuto**.

Po zapnutí se rozsvítí displej a po dobu spouštění se objeví startovací obrazovka ASIN Aqua HOME.

Odpojení přístroje ze sítě:

1. Síťový vypínač uveďte do polohy **vypnuto**.
2. Síťový kabel ASIN Aqua HOME vypojte ze zásuvky 230 V/50 Hz.
3. Odpojte síťový kabel filtrační jednotky z ASIN Aqua HOME.



Napájení	230 V / 50 Hz
Příkon (bez filtrace)	24 VA
Příkon (celkový včetně filtrace)	1449 VA
Pojistky	T800 mA; T160 mA; T6,3 A
Kategorie přepětí v instalaci	II
Krytí	IP30
Klimatická odolnost	+5 až +40°C
Hmotnost	6,7 kg
Umístění	nástěnné
Kontakty relé	zatížitelnost 230V/1A. Na relé není PŘÍPUSTNÉ připojovat různé fáze sítě. Výstup – beznapěťové kontakty.
Napájení filtrace	Výkon 1,4 kW / napětí 230 V AC
Výkon peristaltických čerpadel	60 ml. / max 1 bar
Tlak měření vody	max 1,5 bar

VAROVÁNÍ: Pokud se zařízení použije jiným způsobem, který není specifikován výrobcem, může být ochrana poskytována zařízením narušena.

Testování instalace

Vizuální kontrolu těsnosti dávkovacího systému provedeme pomocí manuálního dávkování jednotlivých činidel. Kliknutím na **NASTAVENÍ A KONFIGURACE** a z něho tlačítkem **Ruční dávka, test** vyvoláme testovací menu:



VAROVÁNÍ: Podmínkou provedení testu je připojení všech zásobníků s činidly do systému.

- Kliknutím na **Dezinfekce** se spustí dávkovací čerpadlo a můžeme sledovat postup dávkované kapaliny průhledné hadičce, až k nástřikovému ventilu.
- Dalším kliknutím na stejné pole dávkování zastavíme a sledujeme nyní, zda kapalina zůstává a neklesá zpět. Pokud tomu tak je, přejdeme k testu další kapaliny. Jinak je třeba najít a odstranit netěsnosti, které mohou být způsobeny chybným postupem při zapojování hadiček.
- **Klávesy Filtrace** a **Dopouštění** umožňují kontrolně spustit oběhové čerpadlo a dopouštění vody.
- Klávesa **Chyby** vyvolá časový záznam chyb zjištěných během provozu.

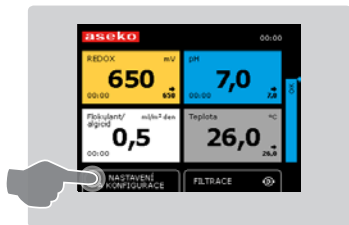
Po úspěšném testu dávkovacího systému přikročíme k nastavení regulačního procesu.

Nastavení a konfigurace systému

Nastavení druhu měření a dávkované dezinfekce

ASIN Aqua HOME může měřit volný chlor nebo REDOX potenciál a dle naměřených hodnot dávkovat dezinfekční prostředek. Případně fungovat bez sondy (režim DOSE) a dávkovat dezinfekční prostředek podle hodinové dávky (6x za 60minut).

1. Kliknutím na **NASTAVENÍ A KONFIGURACE** vyvoláme menu konfigurace.
2. V zaškrtnutých políčkách vybereme typ sondy:
 - Chlorová sonda – automat bude měřit volný chlor
 - Redox sonda – automat bude měřit REDOX potenciál
 - Bez sondy – hodinová dávka



Objem bazénu a doba běhu filtrace

- Kliknutím na **BAZÉN A FILTRACE** vyvoláme menu nastavení **OBJEM BAZÉNU A FILTRACE**.
- Pomocí kláves + a – nastavíme objem bazénu a obdobně nastavíme dva časové intervaly chodu čističky.

Kliknutím na **ZPĚT DO NASTAVENÍ** se vrátíme do předchozího menu.



Nastavení hladiny

Má-li být umožněna funkce automatické regulace výšky hladiny, je třeba v menu NASTAVENÍ A KONFIGURACE kliknutím v zaškrťávacím políčku u pole **Hladina přepad** tuto funkci nastavit. Kliknutím na **Hladina přepad** pak vyvoláme

V tomto displeji nastavíme výšky hladiny pro její automatickou regulaci. Význam jednotlivých položek je tento:

Hodně vody – ALARM

Havarijná výška hladiny ve vyrovnávací nádrži, při které SE filtrace nuceně zapne (mimo filtrační hodiny) a dopouštění vypne

Hladina OK – VYPNE

Výška hladiny ve vyrovnávací nádrži, při které se vypíná dopouštění vody

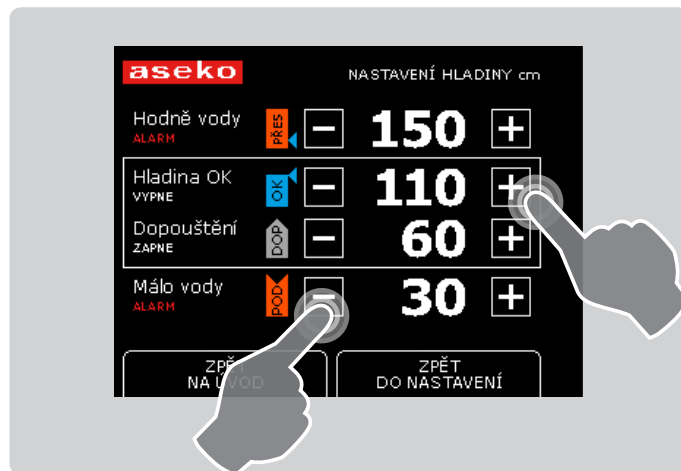
Dopouštění – ZAPNE

Výška hladiny ve vyrovnávací nádrži, při které se zapíná dopouštění vody.

Málo vody – ALARM

Havarijná výška hladiny ve vyrovnávací nádrži – regulace a filtrace je zastavena

Kliknutím na **ZPĚT DO NASTAVENÍ** se vrátíme do předchozího menu.



Datum a čas

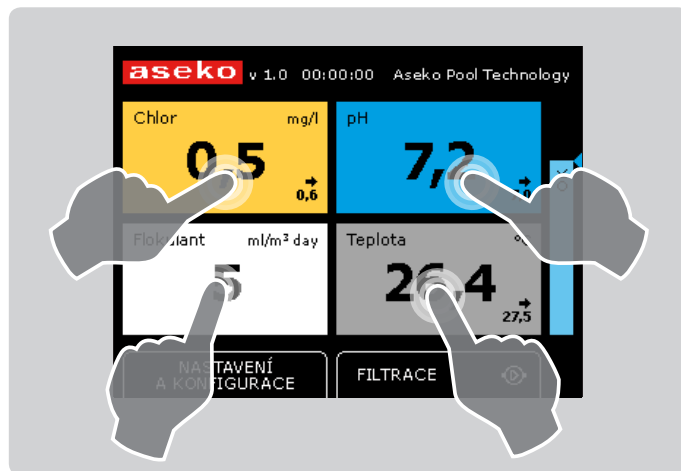
V menu **NASTAVENÍ A KONFIGURACE** nastavíme **DATUM A ČAS**.

Zde pomocí pomocí kláves + a – nastavíme aktuální hodnoty.



Požadované hodnoty

Na úvodní obrazovce kliknutím na jednotlivá barevná pole vyvoláme nastavovací menu **VOLNÝ CHLOR** (resp. REDOX, DOSE), **pH**, **FLOKULANT** nebo **TEPLOTA**.



Nastavení požadované koncentrace dezinfekce

ASIN Aqua HOME může (dle výbavy) používat k měření sondu na volný chlor, sondu REDOX potenciálu nebo může fungovat bez sondy jako dávkovač.

- V menu VOLNÝ CHLOR (resp. REDOX, DOSE) pomocí kláves + a - nastavíme požadovanou hodnotu.
- Má-li regulátor pracovat jen jako dávkovač dezinfekce (konfigurace „BEZ SONDY“), vybereme zaškrtnutím druh dezinfekce CHLORPURE nebo SANOSIL a klávesami + a - vložíme dávkované množství v ml/m³.

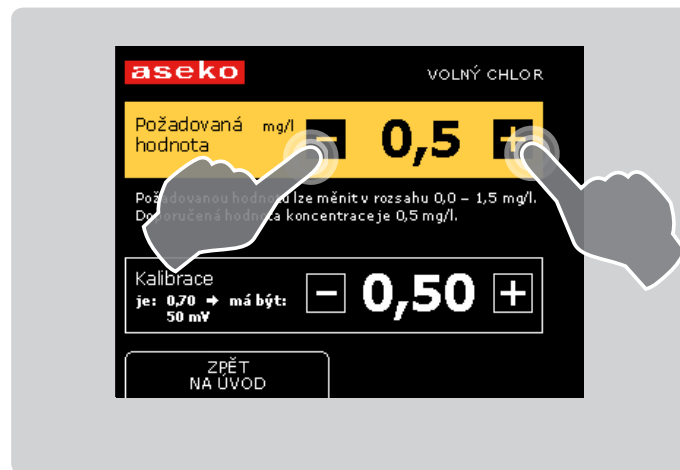
DOPORUČENÍ: Koncentrace chloru závisí na teplotě vody přibližně takto:

Teplota vody	Doporučená koncentrace volného chloru (mg/l)
24°C – 26°C	0,3 – 0,5
26°C – 32°C	0,5 – 0,8
více než 32°C	0,8 – 1,0

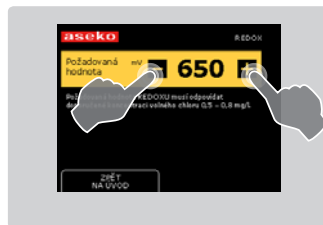
VAROVÁNÍ:

Řádek kalibrace slouží k nastavení odchylky sondy (viz kapitola Kalibrace).

Sonda na volný chlor



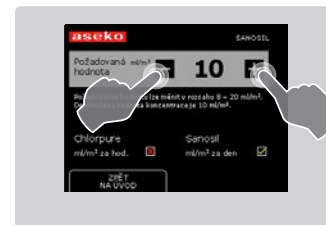
Sonda REDOX potenciálu



Bez sondy – hodinová dávka v ml/m³



Bez sondy – denní dávka v ml/m³

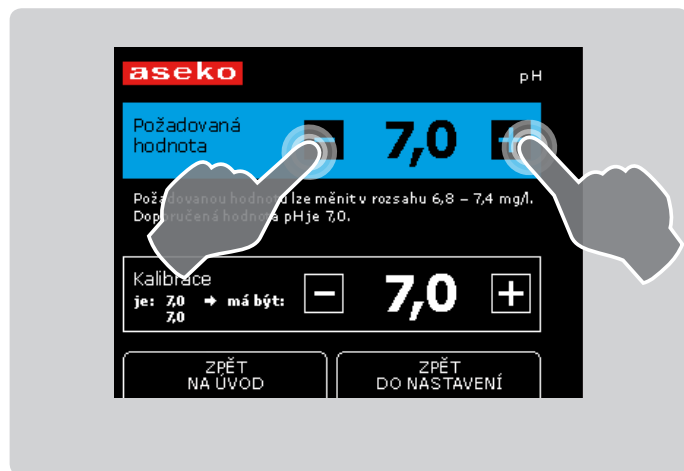


Nastavení požadované hodnoty – pH

V menu **pH** v řádku Požadovaná hodnota pomocí kláves + a – nastavíme žádané pH. Nastavená hodnota musí být v intervalu 6,8 až 7,4.

DOPORUČENÍ: Ideální hodnota pH bazénové vody by měla být 7,0.

VAROVÁNÍ: Řádek kalibrace slouží k nastavení odchylky sondy (viz kapitola Kalibrace).

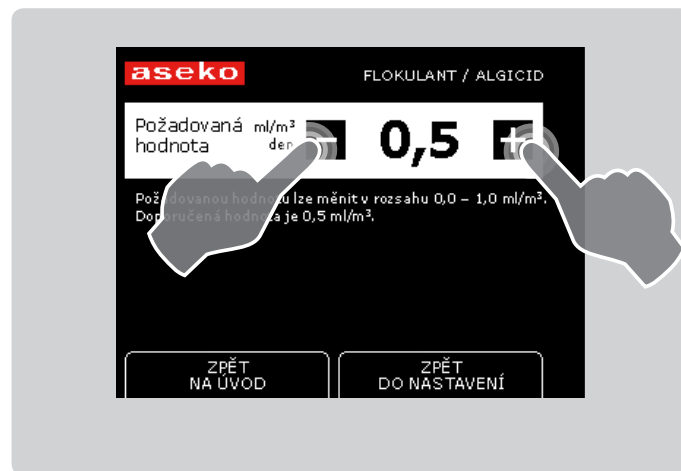


Nastavení denní dávky flokulantu

Koncentrace flokulantu se neměří a jeho nastavovací okno obsahuje proto pouze nastavení počtu ml, dávkovaných na 1 m³ za den:

V menu **FLOKULANT/ALGICID** pomocí kláves + a – nastavíme požadovanou hodnotu v intervalu 0 až 1 ml/m³.

Běžně doporučená hodnota je 0,5 ml/m³.



Nastavení požadované teploty bazénové vody

- Má-li **ASIN Aqua HOME** řídit ohřev vody, je třeba v menu **NASTAVENÍ A KONFIGURACE** zaškrtnout položku **Řízení topení**.
- Kliknutím na **TEPLOTA** v menu požadované hodnoty nebo na titulní obrazovce na **šedý obdélník TEPLOTA** vyvoláme menu nastavení **TEPLOTA**.
- V horním šedém poli klávesami + a - nastavíme teplotu, na kterou se má voda regulovat



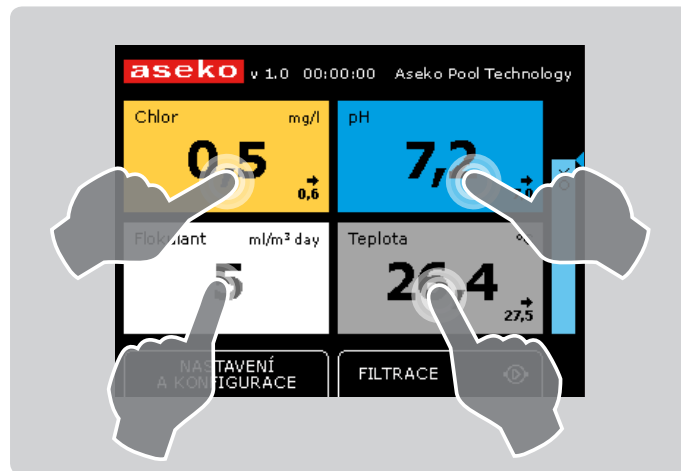
Kalibrace

Odezva měřicích sond a tím i přesnost měření se následkem stárnutí elektrod a vlivem jejich znečištění během provozu mění. Je proto nezbytné provádět pravidelnou kalibraci chlorové a pH sondy a v případě potřeby i měření teploty.

Pro kalibraci Chlorové a pH sondy je třeba mít k dispozici soupravu pro ruční měření těchto veličin

DOPORUČENÍ: Doporučujeme použití testeru ASEKO, který je určen pro ruční měření pH i chlorové dezinfekce.

Kalibrační menu jednotlivých veličin je společné s menu pro nastavení požadovaných hodnot a vyvolává se stejným způsobem, tj. kliknutím na příslušné pole v základním menu



Kalibrace sondy pH

- Na základní obrazovce kliknutím na **modrý obdélník pH** vyvoláme menu nastavení **pH**.
- Provedeme ruční měření pH

VAROVÁNÍ: Kalibraci sondy pH lze provádět pouze pokud ručně naměřené pH je v intervalu 6,6 až 7,8. Jinak je třeba pH upravit ručním dávkováním příslušného činidla pH+ nebo pH-.

- Na spodním řádku „Kalibrace“ je drobným písmem zobrazena hodnota „**je:**“ měřená regulátorem, která je současně velkým písmem zobrazena mezi tlačítky + a -.
- Pomocí kláves + a - nastavíme hodnotu ručně změřenou. Každá změna v položce „**má být:**“ se ihned objeví v položce „**je:**“.



VAROVÁNÍ: Číslice pod položkou „**je:**“ je hodnota pH, které by sonda měřila bez předchozích kalibrací. Jestliže se tato hodnota od manuálně naměřeného pH liší o více než 2,0 je potřeba sondu vyměnit.

Kalibrace sondy na volný chlor

Podmínkou pro kalibraci chlorové sondy je hodnota pH v rozmezí 6,8 až 7,2. Je-li pH mimo tento interval, je třeba vyčkat, až automat pH upraví.

- Provedeme ruční měření volného chloru
- Nyní za předpokladu, že ručně změřená koncentrace chloru odpovídá regulované hodnotě nebo je vyšší, provedeme zcela obdobně jako v případě kalibrace pH kalibraci chlorové sondy.



Pokud by ručně změřená koncentrace chloru byla nižší, je třeba ji před vlastní kalibrací zvýšit **Manuální dávkou** nebo dočasným zvýšením **Požadované hodnoty**.

- Ze žlutého pole základního menu vyvoláme menu VOLNÝ CHLOR
- Pomocí kláves + a – upravíme měřenou koncentraci, uvedenou v položce „**je:**“ na ručně změřenou hodnotu v položce „**má být:**“.
Každá změna v položce „**má být:**“ se ihned objeví v položce „**je:**“.

VAROVÁNÍ: Číslice pod položkou „**je:**“ je potenciál sondy, který by sonda měřila bez předchozích kalibrací. Poklesne-li při ručně naměřené koncentraci vyšší než 0,1 mg/l tento potenciál pod 10 mV, je nutné sondu vyměnit.

Kalibrace sondy Redox

Kalibrace sondy Redox se neprovádí. Při nastavení požadovaného redox-potenciálu se postupuje takto:

- V prvním nastavení vložíme hodnotu 700 mV
- Je-li pH v intervalu 6.8 až 7.2, provedeme ruční měření dezinfekce. Podle výsledku pak upravujeme nastavenou regulační hodnotu redoxpotenciálu.

Například:

Nastavená hodnota redoxpotenciálu 700 mV, chceme regulovat na 0.6 mg chloru/l, pH v pořádku, po ručním nadávkování dezinfekce ručně naměřeno 0.3 mg chloru/l, na displeji 640 mV. Po druhém ručním dávkování a promíchání naměřeno 0.5 mg/l, na displeji 720 mV. Abychom dosáhli koncentrace 0.6 mg/l, je tedy třeba regulovanou hodnotu redoxu 700 o něco zvýšit (protože již nyní je 720 a chloru je jen 5 mg/l). Odhadem nastavíme např. 740 a po 24 hodinách stejným způsobem provedeme opravu.

Kalibrace teploměru

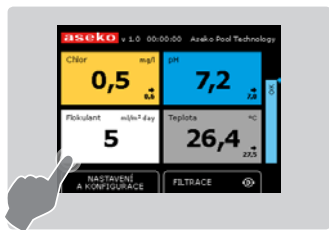
- Na základní obrazovce kliknutím na **šedý obdélník TEPLOTA** vyvoláme menu **TEPLOTA**.
- Na spodním řádku „Kalibrace“ je drobným písmem zobrazena hodnota „**je:**“ měřená regulátorem, která je současně velkým písmem zobrazena mezi tlačítky + a –.
- Pomocí kláves + a – nastavíme požadovanou hodnotu na hodnotu ručně změřenou vhodným referenčním teploměrem.. Každá změna v položce „**má být:**“ se ihned objeví v položce „**je:**“.
- Hodnota „**default**“ je teplota, kterou by teploměr měřil bez předchozích kalibrací.



Manuální dávka

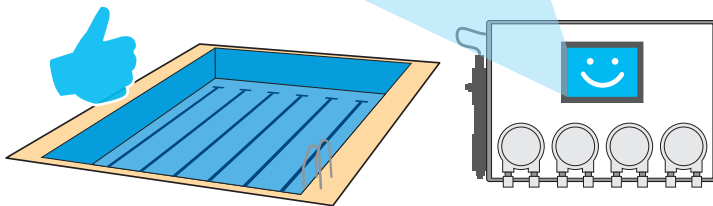
Ruční dávka slouží k jednorázovému zvýšení nebo snížení úrovně pH nebo ke zvýšení koncentrace chloru a flokulantu.

- Kliknutím na tlačítko **Dezinfekce (pH+, pH-, Flokulant)** spustíme příslušné dávkovací čerpadlo o výkonu 60 ml /min. Nadávkujeme potřebné množství prostředku a kliknutím dávkování ukončíme.
- Položky **Topení, Filtrace** a **Dopouštění** spouští tyto funkce a slouží tak k testování jejich zapojení.



Normální běh ASIN Aqua HOME

ASIN Aqua HOME automaticky reguluje pH, koncentraci volného chloru, dávkuje flokulant nebo algicid a kontroluje teplotu a výšku hladiny v bazénu. Naměřené hodnoty pomocí dvou sond, pH a chlor, jsou zobrazeny na obrazovce ASIN Aqua HOME. Jasná a čistá vody ve vašem bazénu ukazuje, že Váš ASIN Aqua funguje správně.



Originální chemie aseko

Doporučujeme používat originální chemii aseko, která má přesné koncentrace a tím zaručuje nejvyšší účinnost a efektivitu ASIN Aqua HOME.



Údržba

ASIN Aqua HOME vyžaduje pro zajištění optimální funkce pravidelnou vizuální kontrolu a údržbu. Následující tabulka udává součásti dávkovacího systému, které je třeba pravidelně kontrolovat nebo vyměnit.

Položka	Postup údržby	Doporučení
Nástříkové ventily	<p>Kontrolujte pravidelně, zda nejsou ucpané, nemají poškozené pryžové těsnění a netvoří se na nich vápenaté úsady.</p> <p>Kontrolujte, zda nejsou poškozené PE hadičky. Pozor! Smísení chlorového a pH činidla je velmi nebezpečné. Vždy při práci s těmito roztoky používejte ochranné pomůcky, zejména rukavice a brýle. Při rozpojení hadiček je při znovuzapojování opláchněte vodou.</p>	<p>Vyměňujte nástříkové ventily jednou ročně u veřejných a alespoň jednou za dva roky u soukromých bazénů. sales@aseko.com</p>



Položka	Postup údržby	Doporučení
Chlorová sonda	<p>Jednou za ??? vyměňte sondu z jímky a očistěte ji od usazených nečistot.</p> <p>Odšroubujte kryt sondy a sondu ponořte na ??? minut do čistícího roztoku.</p> <p>Otřete ji čistým savým papírem, složte s krytem a vraťte do jímky.</p>	<p>Jednou za rok vyměňte elektrolyt, jednou za dva roky vyměňte krycí membránu. sales@aseko.com</p>
Sonda pH	<p>Vyměňte sondu z jímky a odstraňte z ní úsady. Opláchněte ji čistou vodou a vysušte čistým jemným hadříkem.</p>	<p>Vyměňte sondu alespoň jednou za dva roky. sales@aseko.com</p>

Položka	Postup údržby	Doporučení
Dávkované kapaliny	<p>Pravidelně kontrolujte a doplňujte zásobu kapalin</p>	<p>Chlorová dezinfekce se časem postupně rozkládá a ztrácí účinnost. Neměly by proto být starší než půl roku.</p> <p>Rozklad urychluje ultrafialové záření. Neměla by proto být vystavena přímému slunci.</p> <p>sales@aseko.com</p>
Dávkovací čerpadla	<p>Kontrolujte pravidelně, zda nejsou bílé hadičky uvnitř čerpadel poškozeny.</p>	<p>Doporučuje se hadičky v každém případě jednou za rok vyměnit.</p> <p>sales@aseko.com</p>

Připojení externích zařízení

Jako externí příslušenství regulátoru,
dodávané na vyžádání, lze objednat hladinoměr a externí displej

Hladinoměr

Použití hladinoměru umožňuje automatickou regulaci výšky hladiny v bazénu. Instalace se provede takto:

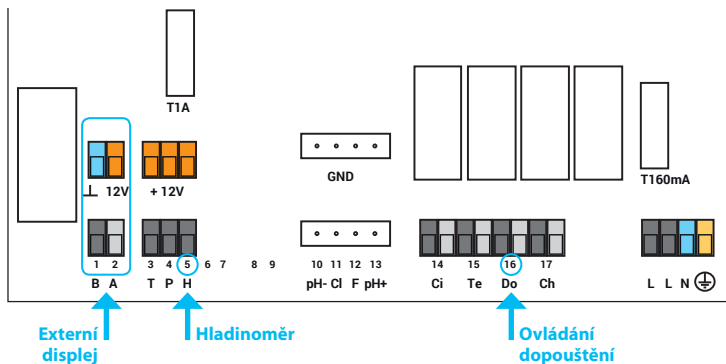
- Hladinoměr se zpravidla zavěšuje na připojovacím kabelu na dno skimmeru nebo přepadové nádrže
- Uvolníme čtyři šrouby v rozích předního panelu regulátoru a panel odejmeme



- Kabel hladinoměru protáhneme průchodkou na spodku regulátoru a vodiče zapojíme do svorkovnice do svorky č. 5 (bílý vodič) a některé z oranžových svorek (+12 V, červený vodič)
- Výstup ovládání dopouštění vody je řešen jako bezpotenciálové relé (dvě svorky č. 16) a vyvede se z regulátoru opět průchodkou na spodku.

Externí displej

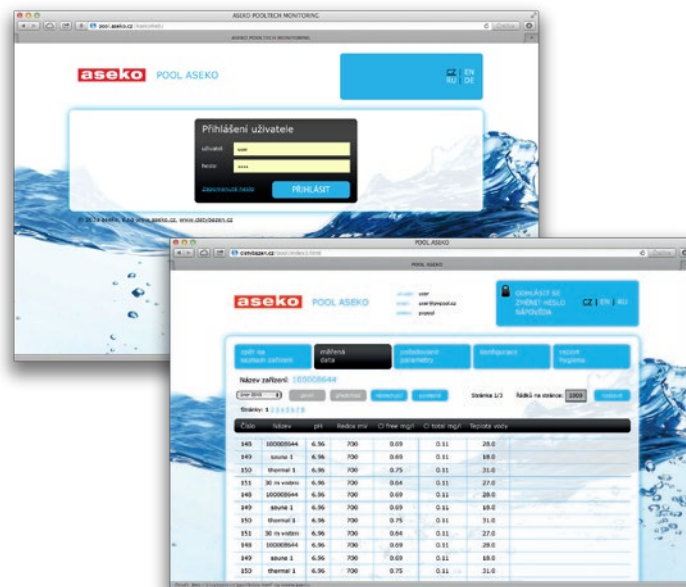
Externí okrasný displej zobrazuje přímo v prostoru bazénu teplotu vody a vzduchu, vlhkost vzduchu a parametry bazénové vody (pH a koncentraci dezinfekce). Připojuje se do konektoru na spodku regulátoru kabelem o délce podle požadavku.



Internet

Připojení regulátoru k internetu umožňuje vzdálený dohled na chod bazénu. Připojení se provádí kabelem do standardního konektoru UTP RJ45 na spodku regulátoru. Po připojení se uživatel spojí se servisem ASEKO, kde mu bude vytvořen účet a heslo uživatele.

Po připojení je vyvolána internetová stránka kde se zvolí příslušný bazén a vyvolá se tabulka, popisující jeho stav.



Zapojení do systému inteligentního domu

ASIN Aqua HOME je možné zapojit do systémů inteligentních domů.

Popis komunikace přes konektor pro externí displej:

Automat odesílá cca 1 x za 10 sekund data rychlostí 9600 baudu. Data se skládají z následujících byte:

- 1.byte: 01h
- 2.byte: druh automatu 01h asin aqua profi
02h asin aqua nebo home
03h-asin aqua redox nebo home
04h-asin aqua dose nebo home
- 3.byte: pH horní byte
- 4.byte: pH dolní byte
- 5.byte: rx horní byte
- 6.byte: rx dolní byte
- 7.byte: Cl horní byte
- 8.byte: Cl dolní byte
- 9.byte: teplota horní byte
- 10.byte: teplota dolní byte
- 11.byte: chyby - 00h není chyba, >00h je chyba u profi rele
- 12.byte: 00h, hladina (u profi nebo home)
- 13.byte: 00h, seriové číslo horní byte (u profi nebo home)
- 14.byte: 00h, seriové číslo dolní byte (u profi nebo home)
- 15.byte: crc - aah xor 1.byte xor...xor 14.byte

- pH, Cl je odesílána na 2 desetinná místa
- teplota je odesílána 1 des. místo

Servis



ASEKO spol. s r.o.

Vídeňská 340
252 42 Vestec u Prahy

Tel.: +420 244 912 210, +420 603 500 940

Fax: +420 244 910 800

Email: ivana.kublova@aseko.cz

IČO: 40766471

DIČ: CZ40766471

www.cistybazen.cz



ASIN Aqua HOME

